



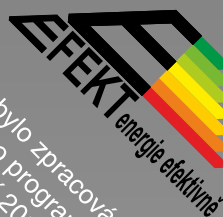
Okresní hospodářská
komora
v Chomutově



vydává

KUDY TUDY NA ODPADY

verze 2 - aktualizované vydání k 11/2023



Dílo bylo zpracováno za finanční podpory
Státního programu na podporu úspor energie
na období 2017-2021
– » Program EFEKT II pro rok 2021 «



ZMĚNY V ODPADOVÉ LEGISLATIVĚ

ČESKÉ REPUBLIKY V ROCE 2021

Rok 2021 je rokem změn v odpadovém hospodářství. Přinesl nové legislativní předpisy, které nahradily ty předchozí.

Starý zákon č. 185/2001 Sb. je nahrazen **novým zákonem o odpadech č. 541/2020 Sb. účinným od 1.1.2021**

Druhý zcela nový zákon č. 542/2020 Sb. Zákon o výrobcích s ukončenou životností (zpětný odběr)

Zákon o odpadech zavádí nově povinnosti také pro nepodnikající osoby. Nakládání s odpady je nutno chápat dvojím způsobem. V porovnání s nepodnikajícími osobami je systém pro podnikající fyzické nebo právnické osoby složitější.



Prováděcí vyhlášky

Vyhláška č. 93/2016 Sb. (Katalog odpadů) nahrazena novou vyhláškou č. 8/2021 Sb.

Vyhláška č. 93/2016 Sb. (Katalog odpadů)

Nová vyhláška č. 8/2021 Sb. **Vyhláška o Katalogu odpadů a posuzování vlastností odpadů (Katalog odpadů)**

Účinná od 27.1.2021

Výběr některých zrušených vyhlášek k 1.1.2021 a nahrazených jedinou vyhláškou

- č. 383/2001 Sb. (podrobnosti nakl. s odp.)
- č. 384/2001 Sb. (nakládání s PCB)
- č. 294/2005 Sb. (ukládání odpadů)
- č. 374/2008 Sb. (přeprava odpadů)
- č. 341/2008 Sb. (vyhláška o podrobnostech nakládání s biologicky rozložitelnými odpady)
- č. 437/2016 Sb. (Kaly na zemědělské půdě)

Vyhláška č. 273/2021 Sb. **Vyhláška o podrobnostech nakládání s odpady**

Účinná od 7.8.2021

Výše uvedený přehled graficky zobrazuje to nejdůležitější, co přinesl rok 2021 v odpadech. V roce 2023 vyšla nová prováděcí vyhláška č.283/2023 Sb. Vyhláška o stanovení podmínek, při jejichž splnění jsou znovuzískaná asfaltová směs a znovuzískaný penetrační makadam vedlejším produktem nebo přestávají být odpadem

Účinná od 1.10.2023

Cíle odpadového hospodářství v České republice stanovené novým zákonem o odpadech (v § 59 odst. 3 a příloze č. 1)

Závazné cíle v % pro odděleně soustředěvané recyklovatelné složky komunálních odpadů a jejich využití

Rok	Obce	Celá ČR
Do roku 2025 a dále	60 % vytríděných odpadů	55 % ¹
Do roku 2030 a dále	65 % vytríděných odpadů	60 % ²
Do roku 2035 a dále	70 % vytríděných odpadů	65 % ³



¹ Zvýšit do roku 2025 úroveň přípravy k opětovnému použití a úroveň recyklace komunálních odpadů nejméně na 55 % celkové hmotnosti komunálních odpadů vyprodukovaných na území České republiky.

² Zvýšit do roku 2030 úroveň přípravy k opětovnému použití a úroveň recyklace komunálních odpadů nejméně na 60 % celkové hmotnosti komunálních odpadů vyprodukovaných na území České republiky.

³ Zvýšit do roku 2035 úroveň přípravy k opětovnému použití a úroveň recyklace komunálních odpadů nejméně na 65 % celkové hmotnosti komunálních odpadů vyprodukovaných na území České republiky.

A k tomu navíc z přílohy č. 1 zákona č. 541/2020 Sb.

⁴ Odstraňovat uložením na skládku v roce 2035 a v letech následujících nejvýše 10 % z celkové hmotnosti komunálních odpadů vyprodukovaných na území České republiky.

⁵ Energeticky využívat v roce 2035 a v letech následujících nejvýše 25 % z celkové hmotnosti komunálních odpadů vyprodukovaných na území České republiky; toto množství může být navýšeno o rozdíl mezi množstvím komunálních odpadů, které mohly být uloženy na skládku podle bodu 4, a skutečným množstvím komunálních odpadů uložených na skládku.

Zákon upravuje a zavádí progresivní zdražování poplatků za ukládání odpadů do skládek (v příloze č. 9)

Poplatkové období v roce

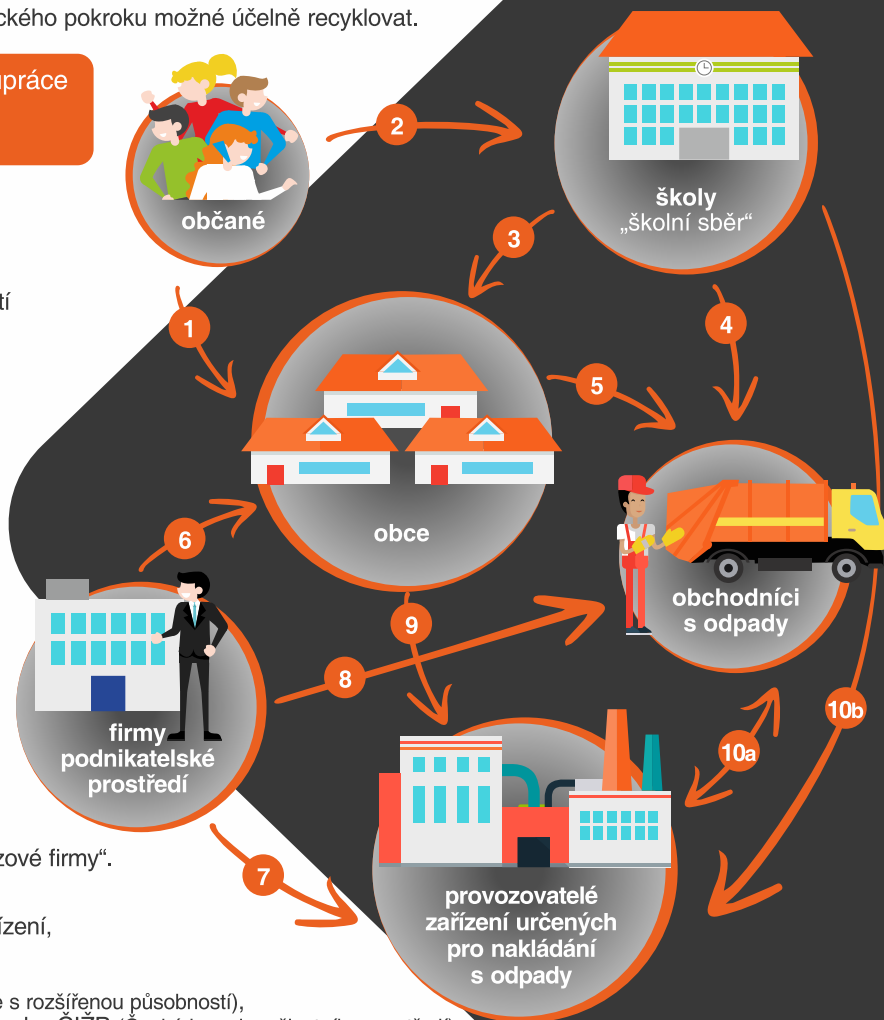
Dílní základ poplatku za ukládání	2021	2022	2023	2024	2025	2026	2027	2028	2029	2030 a dále
• využitelných odpadů*)	800	900	1000	1250	1500	1600	1700	1800	1850	1850
• zbytkových odpadů	500	500	500	500	500	600	600	700	700	800
• nebezpečných odpadů	2000	2000	2000	2000	2000	2000	2000	2000	2000	2000
• vybraných technologických odpadů	45	45	45	45	45	45	45	45	45	45
• sanačních odpadů	1000	1000	1000	1000	1000	1000	1000	1000	1000	1000

* Zákaz ukládání využitelných odpadů na skládku v § 40 Provozovatel skládky nesmí od 1. ledna 2030 na skládku ukládat odpady,

- a) jejichž výhřevnost v sušině je vyšší než 6,5 MJ/kg,
- b) které překračují limitní hodnotu parametru biologické stability AT4 stanovenou v příloze č. 10 k zákonu o odpadech,
- c) které je za stávajícího stavu vědeckého a technického pokroku možné účelně recyklovat.

Stručný přehled nejvýznamnějších toků spolupráce jednotlivých subjektů na poli odpadového hospodářství k zajištění splnění cílů.

- 1 Občané produkují komunální odpady, původci těchto odpadů jsou obce. Občané třídí odpady pro splnění cílů.
- 2 Školy mají umožněn „školní sběr“ a svojí činností pomáhají obci ke splnění cílů.
- 3 Obce třídí odpady a pomáhají ke splnění cílů České republiky.
- 4 Obchodník nakupuje odpady s kladnou hodnotou a přebírá je do svého vlastnictví.
- 5 Obce jsou povinné splnit cíle ve spolupráci s ostatními subjekty.
- 6 Právnická nebo podnikající fyzická osoba, která produkuje komunální odpad nebo odpady z obalů z papíru, plastů, skla a kovů, může tyto odpady na základě písemné smlouvy s obcí předávat do obecního systému.
- 7 Odpady vznikající z podnikatelské činnosti jsou předávány dle zákona oprávněným subjektům na jejich převzetí.
- 8 Novinkou je spolupráce s obchodníky.
- 9 Obce spolupracují s provozovateli zařízení „svozové firmy“. Ty poté předávají informace zpět obci.
- 10b 10a Převzít odpad jsou oprávněni provozovatelé zařízení, obchodníci, obce a školy.



Dalšími subjekty patřícími do systému jsou ORP (obce s rozšířenou působností), KÚ (krajské úřady), MŽP (Ministerstvo životního prostředí) nebo ČIŽP (Česká inspekce životního prostředí).

PAPÍR

Nový zákon č. 541/2020 Sb. ukládá všem právnickým nebo podnikajícím fyzickým osobám umožnit třídění vznikajícího komunálního odpadu na papír, plasty, sklo, kovy a biologický odpad z produkce nepodnikajících osob jako jsou zaměstnanci, návštěvy, dodavatelé, zákazníci, občané na úřadech, děti ve škole, hosté na kulturních akcích anebo turisté při návštěvě kulturní památky. Konkrétně tuto povinnost zavádí v § 62 zákon ve svém odstavci (1) Právnická nebo podnikající fyzická osoba, která umožňuje ve své provozovně nepodnikajícím fyzickým osobám odkládání komunálního odpadu vzniklého v rámci provozovny, musí zajistit místa pro oddělené soustředování odpadu, a to alespoň pro odpady papíru, plastů, skla, kovů a biologický odpad.

Odpadní papír ale vzniká také ve výrobním prostředí a svým charakterem se jedná o papírový odpad z podnikatelské činnosti.



Katalogové číslo 03 03 08

(Odpady ze třídění papíru a lepenky určené k recyklaci ze skupiny 03 Vyhlášky č. 8/2021 Sb. „Katalog odpadů“) je odpad z výroby papíru.

Katalogové číslo 15 01 01

(Papírové a lepenkové obaly ze skupiny 20 Vyhláška č. 8/2021 Sb. „Katalog odpadů“) je papírový odpad vzniklý tříděním z papírových obalů při výrobní činnosti. Jedná se zejména kartonový papír různých velikostí svým původem z obalů. Může se také jednat o prokládový papír na paletách.

Katalogové číslo 19 12 01

(Papír a lepenka ze skupiny 19 Vyhlášky č. 8/2021 Sb. „Katalog odpadů“) je papírový odpad vznikající v zařízení určeném pro nakládání s odpady.

Katalogové číslo 20 01 01

(Papír a lepenka ze skupiny 20 Vyhláška č. 8/2021 Sb. „Katalog odpadů“) je papírový odpad, jehož původ je z produkce nepodnikajících fyzických osob anebo občanů v obci. Zpravidla je soustřeďován do známých modrých kontejnerů a po provedeném svozu provozovatelem zařízení ke sběru odpadů (odpadářská firma) je zpravidla odvážen na třídění do třídící linky.

Byť se vizuálně jedná ve všech uvedených příkladech o podobně vypadající surovinu, dle zákona o odpadech je povinné tyto odpady podle druhů roztřídit anebo využít v odůvodněných případech možnosti získání povolení k upuštění od odděleného soustřeďování, což je dáno § 30 zákona č. 541/2020 Sb. (3) K vydání povolení k upuštění od odděleného soustřeďování odpadů je příslušný krajský úřad, jde-li o zařízení určené pro nakládání s odpady, s výjimkou malého zařízení. V ostatních případech je k vydání tohoto povolení příslušný obecní úřad obce s rozšířenou působností.

Jak evidovat vzniklý odpad? Původce odpadu ve své průběžné evidenci uvádí místo vzniku odpadu, které reprezentuje zpravidla jeho provozovna, kde provádí činnost, při které mu odpad vzniká. Tato provozovna je v systému jednoznačně

identifikována **identifikačním číslem provozovny (IČP)**, které nalezne na www.rzp.cz. Kdo nenajde přidělené IČP na www.rzp.cz, ten postupuje tak, že sobě určí takzvané **interní identifikační číslo provozovny**, které IČP nahrazuje.

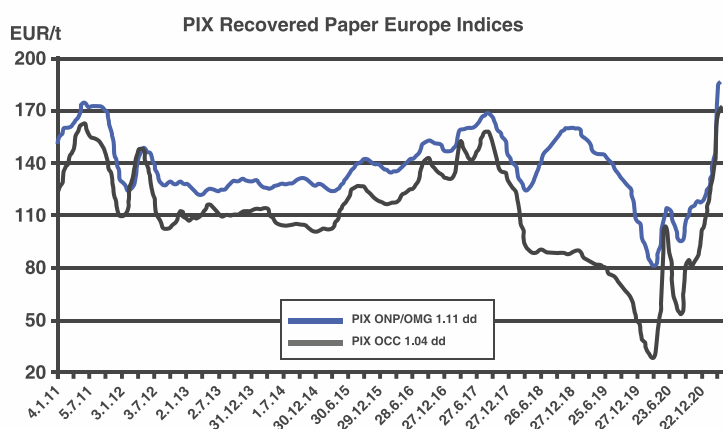
V Politice druhotných surovin vydané Ministerstvem průmyslu a obchodu je papír vyjmenovanou druhotnou surovinou.

Pojem druhotná surovina

Definice ze zákona:

„Druhotnou surovinou se rozumí materiály mající zejména charakter vedlejších produktů, nebo upravených odpadů, které přestaly být odpadem poté, co splnily podmínky a kritéria, pokud jsou stanovena, materiálů získaných z výrobků podléhajících zpětnému odběru, materiálů z dalších výrobků využitelných pro další zpracování, včetně nespotřebovaných vstupních surovin, materiálů předávaných k novému využití; druhotná surovina slouží jako vstup pro výrobu a nahrazuje primární surovinu“.

Všude tam, kde je možné nahradit materiál z primárních zdrojů (těžba z životního prostředí) pro výrobu odpadem, který se tak stává vstupní surovinou „druhotnou surovinou“ a nahrazujeme tím spotřebu primárních surovin, ekologie tleská.



Papír je druhotná surovina s proměnlivou výkupní cenou, která reaguje na výkyvy cen na trhu.

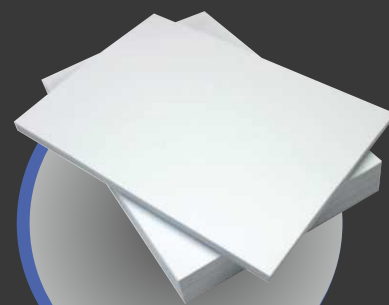
Zdroj: © 2019 FOEX Indexes Ltd.
Fastmarkets FOEX,
Mannerheimintie 40 D 85,
00100 Helsinki, +358-9-439 1030,
hello.foex@fastmarkets.com, foex.fi

Odpadní papír je tříděn dle kvality podle normy. Kvalitativní požadavky pro zpracování odpadního papíru popisuje norma ČSN EN 643, jejíž součástí je evropský seznam normalizovaných druhů sběrového papíru a lepenky.

Po roztřídění je papírový odpad zpracováván v papírnách, kde se z odpadního papíru v procesu výroby papíru stává z odpadu nový výrobek.

Papírny jsou vyjmenovaná zařízení na výrobu papíru, lepenky nebo recyklované buničiny k výrobě papíru, lepenky nebo k dalšímu materiálovému využití v průmyslu mimo energetické využití provozované v souladu s nejlepšími dostupnými technikami v příloze č. 4 k zákonu č. 541/2020 Sb.

Častou chybou je myslet si, že když svozová společnost sváží například papír spolu s plasty a 2 druhy předtříděných odpadů od občanů sesypává, že porušují zákon. Není to tak! O způsobu provedení společného nebo odděleného svozu rozhodují následné zpracovatelské možnosti, pokud má obecní systém k dispozici třídící linku, která umí třídřit plast od papíru, a je to tak ekonomicky výhodné, pak společný svoz není porušením zákona.

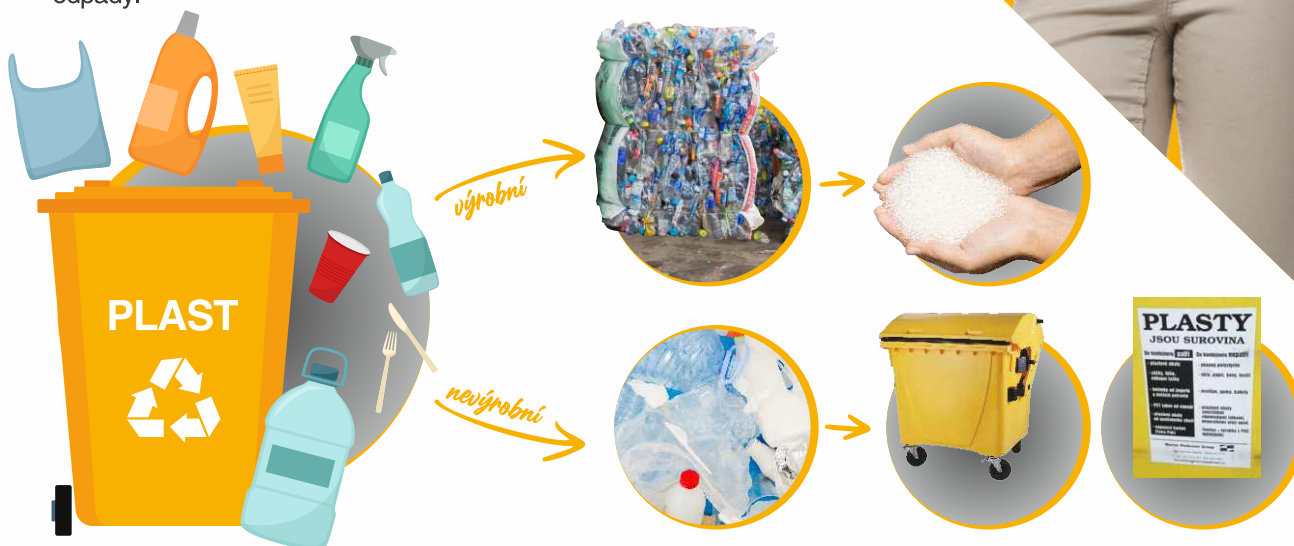


**TŘÍDĚNÍ ODPADŮ
OPRAVDU SMYSL
MÁ A VYPLATÍ SE**

PLASTY

Nový zákon č. 541/2020 Sb. ukládá všem právnickým nebo podnikajícím fyzickým osobám umožnit třídění vznikajícího komunálního odpadu na papír, plasty, sklo, kovy a biologický odpad z produkce nepodnikajících osob jako jsou zaměstnanci, návštěvy, dodavatelé a zákazníci. Konkrétně tuto povinnost zavádí v § 62 zákon ve svém odstavci (1) **Právnická nebo podnikající fyzická osoba, která umožňuje ve své provozovně nepodnikajícím fyzickým osobám odkládání komunálního odpadu vzniklého v rámci provozovny, musí zajistit místa pro oddělené soustředování odpadu, a to alespoň pro odpady papíru, plastů, skla, kovů a biologický odpad.**

Odpadní plasty jsou velice pestrá a různorodá skupina materiálů vznikající jako výrobní a komunální (nevýrobní) odpady.



Typickými zástupci takových odpadů jsou:

Katalogové číslo 07 02 12

(Plastový odpad ze skupiny 07 Vyhlášky č. 8/2021 Sb. „Katalog odpadů“) je odpad z výroby plastru.

Katalogové číslo 15 01 02

(Plastové obaly ze skupiny 20 Vyhláška č. 8/2021 Sb. „Katalog odpadů“) je plastový odpad vzniklý tříděním z plastových obalů při výrobní činnosti. Jedná se zejména o fóliový materiál různých barev a kvalit, výplňový materiál jiné plastové součásti obalů.

Katalogové číslo 19 12 04

(Plasty a kaučuk ze skupiny 19 Vyhlášky č. 8/2021 Sb. „Katalog odpadů“) je plastový odpad vznikající v zařízení určeném pro nakládání s odpady.

Katalogové číslo 20 01 39

(Plasty ze skupiny 20 Vyhláška č. 8/2021 Sb. „Katalog odpadů“) je plastový odpad, jehož původ je z produkce nepodnikajících fyzických osob anebo občanů v obci. Zpravidla je soustřeďován do známých žlutých kontejnerů a po provedeném svozu provozovatelem zařízení ke sběru odpadů (odpadářská firma) je zpravidla odvážen na třídění do třídící linky.

Byť se vizuálně jedná ve všech případech o podobně vypadající surovinu, dle zákona o odpadech je povinné tyto odpady podle druhů roztrždit anebo využít v odůvodněných případech možnosti získání povolení k upuštění od odděleného soustřeďování, což je dáno v § 30 zákona č. 541/2020 Sb. (3) **K vydání povolení k upuštění od odděleného soustřeďování odpadů je příslušný krajský úřad, jde-li o zařízení určené pro nakládání s odpady, s výjimkou malého zařízení. V ostatních případech je k vydání tohoto povolení příslušný obecní úřad obce s rozšířenou působností.**

V Politice druhotných surovin vydané Ministerstvem průmyslu a obchodu jsou plasty vyjmenovanou druhotnou surovinou.

Pojem druhotná surovina

„Druhotnou surovinou se rozumí materiály mající zejména charakter vedlejších produktů, nebo upravených odpadů, které přestaly být odpadem poté, co splnily podmínky a kritéria, pokud jsou stanovena, materiálů získaných z výrobků podléhajících zpětnému odběru, materiálů z dalších výrobků využitelných pro další zpracování, včetně nespotřebovaných vstupních surovin, materiálů předávaných k novému využití; druhotná surovina slouží jako vstup pro výrobu a nahrazuje primární surovinu“.

Plasty jsou druhotná surovina s proměnlivou výkupní cenou, která reaguje na výkyvy ceny ropy na trhu.

Odpadní plast je tříděn dle kvality a podle svého chemického složení.

Některé příklady odpadního plastového odpadu děleného podle skupin k obchodování

- LDPE Barevná fólie
- LDPE Transparentní fólie
- LDPE Fólie 98/2
- LDPE Fólie 95/5
- LDPE Regranulát
- LLDPE folie

Pozn. LDPE = nízkohustotní polyethylen

- HDPE Regranulát
- HDPE Odkrojky odpadů
- HDPE Kanistry, sudy
- HDPE lahve
- HDPE Kufry
- HDPE Odpadkové koše

Pozn. HDPE = vysokohustotní polyethylen

- PET láhve transparentní
- PET láhve barevné
- PET Blistry, Fólie, Plátky
- PET Pásky na balení

Pozn. PET = polyethylentereftalát

- ABS Krytina PC
- ABS

Pozn. ABS = akrylonitrilbutadienstyren

- PP PS Kelímky, další obaly
- PP Pásky na balení
- PP Big bagy
- PP Mletý materiál

Pozn. PP = polypropylen, PS = polystyren

Neplaceným zdrojem informací může posloužit také internetová stránka Letsrecycle.com dostupná na adrese:

<https://www.letsrecycle.com/>, která v sekci PRICES umožňuje dokonce volné vyhledávání tržních cen a jejich vývoj po jednotlivých kalendářních měsících spolu s dalšími užitečnými informacemi.

Po rozřídění je plastový odpad zpracováván v zařízeních, kde se odpadní plast v procesu výroby stává opět výrobkem. Zpravidla plastovým regnanulátem a z něho je vyráběn opět nový výrobek.

Zařízení na výrobu a zpracování plastů, syntetického kaučuku a syntetických vláken provozované v souladu s nejlepšími dostupnými technikami jsou vyjmenovaná zařízení v příloze č. 4 k zákonu č. 541/2020 Sb.

Častou chybou je myslet si, že když obec umožňuje odkládat plasty spolu s kovy do jedné nádoby, že porušují zákon. Není to tak! **Obec není povinna odděleně soustřeďovat odpad plastů, skla a kovů, pokud tím nedojde s ohledem na další způsob nakládání s nimi k ohrožení možnosti provedení jejich recyklace.**

O způsobu provedení společného nebo odděleného soustřeďování do jedné nádoby rozhodují následně zpracovatelské možnosti. Pokud má obec systém k dispozici třídící linku, která umí třídít plast od kovů, a je to tak ekonomicky výhodné, pak společné soustřeďování není porušením zákona.



SKLO

Nový zákon č. 541/2020 Sb. ukládá všem právnickým nebo podnikajícím fyzickým osobám umožnit třídění vznikajícího komunálního odpadu na papír, plasty, sklo, kovy a biologický odpad z produkce nepodnikajících osob jako jsou zaměstnanci, návštěvy, dodavatelé a zákazníci. Konkrétně tuto povinnost zavádí v § 62 zákon ve svém odstavci (1) Právnická nebo podnikající fyzická osoba, která umožňuje ve své provozovně nepodnikajícím fyzickým osobám odkládání komunálního odpadu vzniklého v rámci provozovny, musí zajistit místa pro oddělené soustředování odpadu, a to alespoň pro odpady papíru, plastů, skla, kovů a biologický odpad.



Odpadní sklo vzniká jako výrobní a komunální (nevýrobní) odpad.



Typickými zástupci takových odpadů jsou:

Katalogové číslo 16 01 20

(Sklo ze skupiny 16 Vyhlášky č. 8/2021 Sb. „Katalog odpadů“) je autosklo z demontáže automobilů.

Katalogové číslo 17 02 02

(Sklo ze skupiny 17 Vyhlášky č. 8/2021 Sb. „Katalog odpadů“) je vznikající při demolici budov, například se jedná o skleněné výplně oken.

Katalogové číslo 19 12 05

(Sklo ze skupiny 19 Vyhlášky č. 8/2021 Sb. „Katalog odpadů“) je skleněný odpad vznikající v zařízení určeném pro nakládání s odpady.

Katalogové číslo 20 01 02

(Sklo ze skupiny 20 Vyhláška č. 8/2021 Sb. „Katalog odpadů“) je skleněný odpad, jehož původ je z produkce nepodnikajících fyzických osob anebo občanů v obci. Zpravidla je soustřeďován do známých zelených kontejnerů a po provedeném svozu provozovatelem zařízení ke sběru odpadů (odpadářská firma) je zpravidla odvážen na třídění do třídicí linky.

Byť se vizuálně jedná ve všech uvedených příkladech o podobně vypadající surovinu, dle zákona o odpadech je povinné tyto odpady podle druhů roztrždit anebo využít v odůvodněných případech možnosti získání povolení k upuštění od odděleného soustřeďování, což je dáno § 30 zákona č. 541/2020 Sb (3) K vydání povolení k upuštění od odděleného soustřeďování odpadů je příslušný krajský úřad, jde-li o zařízení určené pro nakládání s odpady, s výjimkou malého zařízení. V ostatních případech je k vydání tohoto povolení příslušný obecní úřad obce s rozšířenou působností.

Jak evidovat vzniklý odpad? Původce odpadu ve své průběžné evidenci uvádí místo vzniku odpadu, které reprezentuje zpravidla jeho provozovna, kde provádí činnost, při které mu odpad vzniká. Tato provozovna je v systému jednoznačně identifikována **identifikačním číslem provozovny (IČP)**, které nalezne na www.rzp.cz. Kdo nenajde přidělené IČP na www.rzp.cz, ten postupuje tak, že sobě určí takzvané **interní identifikační číslo provozovny**, které IČP nahrazuje.

V Politice druhotných surovin vydané Ministerstvem průmyslu a obchodu je sklo vyjmenovanou druhotnou surovinou.

Pojem druhotná surovina

„Druhotnou surovinou se rozumí materiály mající zejména charakter vedlejších produktů, nebo upravených odpadů, které přestaly být odpadem poté, co splnily podmínky a kritéria, pokud jsou stanovena, materiálů získaných z výrobků podléhajících zpětnému odběru, materiálů z dalších výrobků využitelných pro další zpracování, včetně nespotřebovaných vstupních surovin, materiálů předávaných k novému využití; druhotná surovina slouží jako vstup pro výrobu a nahrazuje primární surovinu“.

Sklo je druhotná surovina s proměnlivou výkupní cenou, která se odvíjí od čistoty vstupní suroviny do třídění.

V případě skleněného odpadu je výhodné pro nacenění obrátit se na svozovou firmu, popřípadě kontaktovat obchodníka se skleněným odpadem, který dovede nejlépe skleněný odpad ocenit. Velký vliv na cenu budou mít také náklady na dopravu.

Odpadní sklo je tříděné dle kvality a podle svého složení a příměsí – druhy znečištění jsou níže v tabulce.

Druh znečištění

- | | |
|--|---|
| • Magnetické kovy | • Celkový obsah olova a kadmia v matrici střepů |
| • Nemagnetické kovy | • Střepy odlišného chemického složení |
| • Keramika, kameny a porcelán | • Zrnitost pod 10 mm |
| • Chromity, SiC, korund, materiály na bázi Al_2O_3 a jiné materiály (sklokeramika), které nejsou tavitelné v procesu tavení obalového skla | – vyjádřeno maximálním podílem |
| • Organické látky (papír, plasty, zbytky potravin atd.) | • Obsah bílého skla v bílých střepích |
| • Vlhkost střepů | • Obsah zeleného skla v bílých střepích |
| | • Obsah hnědého skla v hnědých střepích |
| | • Obsah zeleného skla v hnědých střepích |

Po roztřídění a nezbytných úpravách je sklo z odpadních zdrojů opět surovinou a slouží jako náhrada za primární suroviny ve sklárnách při výrobě nových výrobků. Uvádí se, že sklo je možné recyklovat do nekonečna.

Zařízení na výrobu skla provozované v souladu s nejlepšími dostupnými technikami jsou vyjmenovaná zařízení v příloze č. 4 k zákonu č. 541/2020 Sb. Častou chybou je myslet si, že když obec umožňuje odkládat plasty spolu se sklem do jedné nádoby, že porušují zákon. Není to tak! **Obec není povinna odděleně soustřeďovat odpad plastů, skla a kovů, pokud tím nedojde s ohledem na další způsob nakládání s nimi k ohrožení možnosti provedení jejich recyklace.** O způsobu provedení společného nebo odděleného soustřeďování do jedné nádoby rozhodují následné zpracovatelské možnosti. Pokud má obec k dispozici třídící linku, která umí třídřit plast od kovů, a je to tak ekonomicky výhodné, pak společné soustřeďování není porušením zákona.

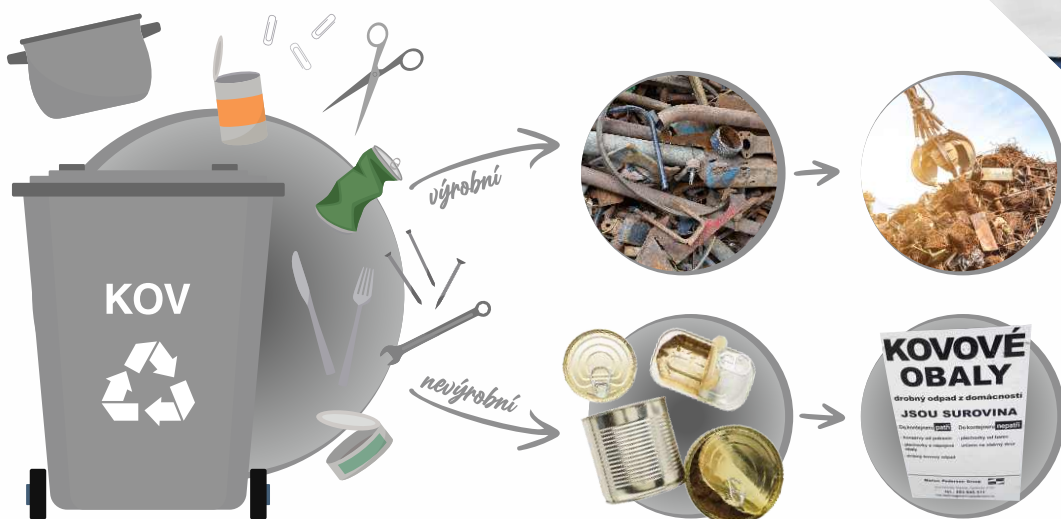


KOVY

Nový zákon č. 541/2020 Sb. ukládá všem právnickým nebo podnikajícím fyzickým osobám umožnit třídění vznikajícího komunálního odpadu na papír, plasty, sklo, kovy a biologický odpad z produkce nepodnikajících osob jako jsou zaměstnanci, návštěvy, dodavatelé a zákazníci. Konkrétně tuto povinnost zavádí v § 62 zákon ve svém odstavci (1) Právnická nebo podnikající fyzická osoba, která umožňuje ve své provozovně nepodnikajícím fyzickým osobám odkládání komunálního odpadu vzniklého v rámci provozovny, musí zajistit místa pro oddělené soustředování odpadu, a to alespoň pro odpady papíru, plastů, skla, kovů a biologický odpad.



Odpadní kovy vznikají jako výrobní a komunální (nevýrobní) odpad. Ale třeba také jako odpad z demolic staveb nebo při demontáži výrobních technologií.



Typickými zástupci takových odpadů jsou:

Katalogové číslo 16 01 17

(Železné kovy ze skupiny 16 Vyhlášky č. 8/2021 Sb. „Katalog odpadů“) jsou kovy z demontáže automobilů.

Katalogové číslo 16 01 18

(Neželezné kovy ze skupiny 16 Vyhlášky č. 8/2021 Sb. „Katalog odpadů“) jsou neželezné kovy z demontáže automobilů.

Katalogové číslo 17 04 05

(Železo a ocel ze skupiny 17 Vyhlášky č. 8/2021 Sb. „Katalog odpadů“) je vznikající například při demolici budov, jedná se o skupinu stavebních a demoličních odpadů. Často používané katalogové číslo pro železný šrot.

Katalogové číslo 19 12 02

(Železné kovy ze skupiny 19 Vyhlášky č. 8/2021 Sb. „Katalog odpadů“) je železný kovový odpad vznikající v zařízení určeném pro nakládání s odpady.

Katalogové číslo 19 12 03

(Neželezné kovy ze skupiny 19 Vyhlášky č. 8/2021 Sb. „Katalog odpadů“) je neželezný kovový odpad vznikající v zařízení určeném pro nakládání s odpady.

Katalogové číslo 20 01 40

(Kovy ze skupiny 20 Vyhlášky č. 8/2021 Sb. „Katalog odpadů“) je kovový odpad, jehož původ je z produkce nepodnikajících fyzických osob anebo občanů v obci. Zpravidla je soustřeďován do známých šedých kontejnerů a po provedeném sovu provozovatelem zařízení ke sběru odpadů (odpadářská firma) je zpravidla odvážen na třídění do třídící linky.

Byť se vizuálně jedná ve všech uvedených příkladech o podobně vypadající surovinu, dle zákona o odpadech je povinné tyto odpady podle druhů roztrždit anebo využít v odůvodněných případech možnosti získání povolení k upuštění od odděleného soustředování, což je dáno § 30 zákona č. 541/2020 Sb. (3)) K vydání povolení k upuštění od odděleného soustředování odpadů je příslušný krajský úřad, jde-li o zařízení určené pro nakládání s odpady, s výjimkou malého zařízení. V ostatních případech je k vydání tohoto povolení příslušný obecní úřad obce s rozšířenou působností.

Jak evidovat vzniklý odpad? Původce odpadu ve své průběžné evidenci uvádí místo vzniku odpadu, které reprezentuje zpravidla jeho provozovna, kde provádí činnost, při které mu odpad vzniká. Tato provozovna je v systému jednoznačně identifikována **identifikačním číslem provozovny (ICP)**, které nalezne na www.rzp.cz. Kdo nenajde přidělené ICP na www.rzp.cz, ten postupuje tak, že sobě určí takzvané **interní identifikační číslo provozovny**, které ICP nahrazuje.

V Politice druhotných surovin vydané Ministerstvem průmyslu a obchodu jsou kovy vyjmenovanou druhotnou surovinou.

Pojem druhotná surovina

„Druhotnou surovinou se rozumí materiály mající zejména charakter vedlejších produktů, nebo upravených odpadů, které přestaly být odpadem poté, co splnily podmínky a kritéria, pokud jsou stanovena, materiálů získaných z výrobků podléhajících zpětnému odběru, materiálů z dalších výrobků využitelných pro další zpracování, včetně nespotřebovaných vstupních surovin, materiálů předávaných k novému využití; druhotná surovina slouží jako vstup pro výrobu a nahrazuje primární surovinu“.

Kovy jsou strategická druhotná surovina s proměnlivou výkupní cenou, která se odvíjí od čistoty a aktuální ceny na trhu.

V případě kovového odpadu je výhodné pro nacenění obrátit se přímo na firmu, která je zpracovatelem kovového odpadu s přímým napojením na kovohuť. Velký vliv na cenu budou mít také náklady na dopravu.

Odpadní kovy jsou tříděné dle kvality a podle svého chemického složení a příměsí. Rozdělujeme na kovy železné a neželezné, neželezným se často přezdívá kovy barevné.

druh železný šrot

- 12 • 1500x500x500 od 6 mm
- 13 • 1500x500x500 od 4 mm
- 15 • čisté kolejnice
- 16 • 5500x800x500 od 6 mm konstrukce, část strojů, profily, plechy
- 17 • 5500x800x500 od 4 mm (válečky)
- 18 • kusy nad 3 t vagonu, lokomotivy, stroje, výhybky apod.
- 72 • 500x300x200 od 6 mm do 50 kg konstrukční
- 71 • 500x300x200 od 6 mm drážní
- 27 • starý a nový odpad plech do 3 mm
- 27d • plechy z autovraků

druh železný šrot

- 28 • lehký směsný materiál, smalt
- 20 • automotory bez olejů
- 29 • betonářská ocel – rovné a krátké do 1 m bez betonu
- 52 • krátké, dlouhé, pomíchané, špony, třísky
- Litiny** • 1500x500x500 mm
 - litina neupravená
 - litinové třísky
- Vraky** • Autovraky bez motoru a převodovky
 - Autovraky bez kapalin
 - Autovraky kompletní v režimu „N“ odpadu

Zařízení na výrobu kovů provozované v souladu s nejlepšími dostupnými technikami jsou vyjmenovaná zařízení v příloze č. 4 k zákonu č. 541/2020 Sb.

Častou chybou je myslet si, že když obec umožňuje odkládat plasty spolu s kovy do jedné nádoby, že porušují zákon. **Není to tak! Obec není povinná odděleně soustřeďovat odpad plastů, skla a kovů, pokud tím nedojde s ohledem na další způsob nakládání s nimi k ohrožení možnosti provedení jejich recyklace.** O způsobu provedení společného nebo odděleného soustřeďování do jedné nádoby rozhodují následně zpracovatelské možnosti. Pokud má obecní systém k dispozici třídící linku, která umí třídít plast od kovů, a je to tak ekonomicky výhodné, pak společné soustřeďování není porušením zákona.



ŠKOLNÍ SBĚR

V novém zákoně o odpadech č. 541/2020 Sb. se školnímu sběru věnuje § 20 a ve vyhlášce O podrobnostech nakládání s odpady se pak školnímu sběru věnuje § 4. V podstatě se jedná o známou a celospolečensky prospěšnou činnost, kdy se děti sběrem vybraných odpadů učí mít vztah k životnímu prostředí.

Poslání školního sběru je



Edukativní pro děti

Ekonomické pro školu

Škola může od žáků nebo studentů přebírat odpady papíru, plastů a kovů z domácností. Jedná se tedy o vyjmenované odpady komunální s katalogovými čísly 20 01 01 pro papír, 20 01 39 pro plasty a 20 01 40 pro kovy.

Škola má povinnost odděleně evidovat odpady získané školním sběrem a do 15. ledna podat obci, na jejímž území se nachází, údaje o hmotnosti převzatých druhů odpadů a zařízeních určených pro nakládání s odpady, kterým převzaté odpady předala, a to za celý předchozí kalendářní rok.

Údaje o hmotnosti převzatých druhů odpadů a údaje o zařízeních určených pro nakládání s odpady, kterým škola převzaté odpady předala, škola předá na formuláři podle přílohy č. 3 k vyhlášce č. 273/2021 Sb.

Zákon ani vyhláška nekladou zvláštní požadavky na formu tohoto předání. Vyhláška pouze uvádí, že tyto **informace mají mít písemnou podobu**. To znamená, že škola splní svou povinnost tak, že vyplní formulář uvedený v příloze č. 3 a předá jej v elektronické nebo listinné podobě. Tuto povinnost lze splnit i prostřednictvím emailu, nicméně v případě kontroly musí být škola schopna prokázat, že informace předala.

Přehled povolených katalogových čísel odpadů pro školní sběr

Katalogové číslo 20 01 01

(Papír a lepenka ze skupiny 20 Vyhláška č. 8/2021 Sb. „Katalog odpadů“) je papírový odpad, jehož původ je z produkce nepodnikajících fyzických osob anebo občanů v obci. Zpravidla jde o stejný odpad soustředovaný do známých modrých kontejnerů a po provedeném svozu provozovatelem zařízení ke sběru odpadů (odpadářská firma) je zpravidla odvážen na třídění do třídící linky.

Katalogové číslo 20 01 39

(Plasty ze skupiny 20 Vyhláška č. 8/2021 Sb. „Katalog odpadů“) je plastový odpad, jehož původ je z produkce nepodnikajících fyzických osob anebo občanů v obci. Zpravidla jde o stejný odpad soustředovaný do známých modrých kontejnerů a po provedeném svozu provozovatelem zařízení ke sběru odpadů (odpadářská firma) je zpravidla odvážen na třídění do třídící linky.

Katalogové číslo 20 01 40

(Kovy ze skupiny 20 Vyhláška č. 8/2021 Sb. „Katalog odpadů“) je kovový odpad, jehož původ je z produkce nepodnikajících fyzických osob anebo občanů v obci. Obvykle jde o stejný odpad soustředovaný do známých modrých kontejnerů a po provedeném svozu provozovatelem zařízení ke sběru odpadů (odpadářská firma) je zpravidla odvážen na třídění do třídící linky.



Mezi běžně se vyskytujícími komunálními odpady kolem nás, které by byly jinak zařazeny pod školním sběrem povolená katalogová čísla odpadů, existuje mnoho odpadů, které nemají kladnou tržní hodnotu. Pro školy je potom takový sběr bez přidané ekonomické hodnoty, jejich odstranění se může stát pro školu nákladem a nikoliv očekávaným finančním výnosem.

Ekonomicky výhodné je sbírat konkrétně takové odpady, za které může dostat škola zapláceno, a přijaté finanční prostředky se tak stávají příjmem školy.

Recyklovatelná složka komunálního odpadu	Katalogové číslo odpadu
• papír - časopisy/letáky/domácí papír vytríděný jako separovaná složka z komunálního odpadu (de-inking)	20 01 01
• papír - lepenka/karton	20 01 01
• kovové obaly železné - vymyté plechovky od rybiček/konzervy pocínovaný plech a jiné	20 01 40 05
• kovové obaly hliníkové - nápojové plechovky	20 01 40 02
• PET lahve čiré	20 01 39
• PET lahve barevný mix	20 01 39
• PET lahve modré	20 01 39
• PET lahve zelené	20 01 39
• PET lahve hnědé	20 01 39
• PET lahve červené	20 01 39
• LDPE fólie čirá - čistota 98/2	20 01 39

Od 1.1.2024 se odpady z hliníku a ze železa zařazené pod katalogové číslo budou moci zařazovat s dvojcíslím označujícím poddruh odpadu a to **05** v případě železných a **02** v případě hliníkových.

Obchodník s odpady

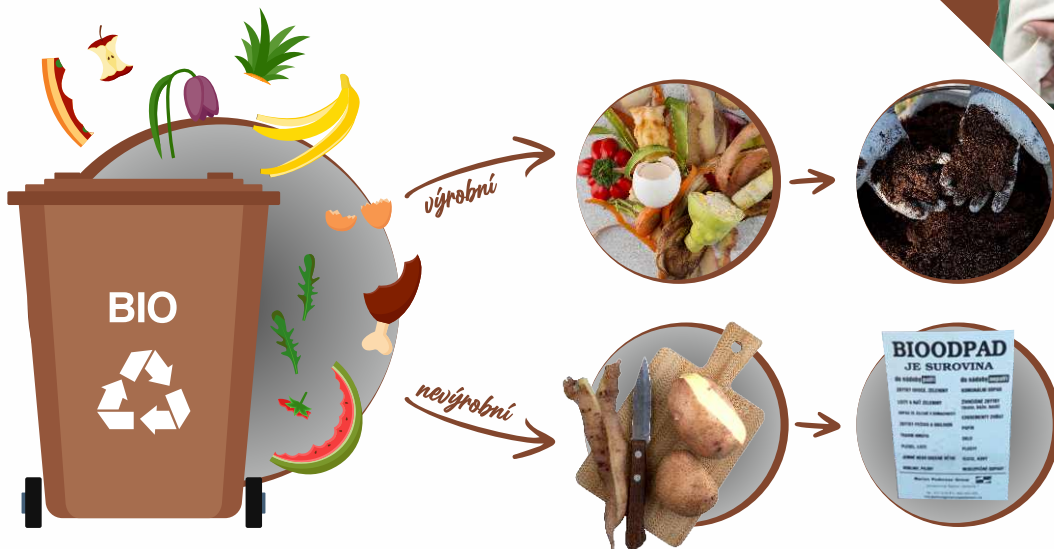
Obchodník s odpady je novinkou v zákoně o odpadech od 1.1.2021. Obchodník s odpady může dle zákona obchodovat pouze s odpady, které mají kladnou hodnotu a takovou mají právě ty odpady, které smí sbírat škola. Nabízí se tedy možnost výhodné spolupráce mezi školami a obchodníky s odpady.

Zákon klade důraz na to, aby odpad sbíraný dětmi pocházel z domácností. Jedná se tedy o odpad z nepodnikatelské činnosti. Předávání těchto odpadů z produkce podnikatelské činnosti, jako například z domácího provozovaného e-shopu, by i přes dobře míněný nápad bylo porušením zákona. Odpad z podnikatelské činnosti může být předán pouze provozovateli zařízení oprávněnému na převzetí tohoto odpadu nebo obchodníkovi s odpady nebo obci v případě, že je podnikatel zapojen do systému sběru těchto odpadů v obci.



BIOLOGICKÝ ODPAD

Nový zákon č. 541/2020 Sb. ukládá všem právnickým nebo podnikajícím fyzickým osobám umožnit třídění vznikajícího komunálního odpadu na papír, plasty, sklo, kovy a biologický odpad z produkce nepodnikajících osob jako jsou zaměstnanci, návštěvy, dodavatelé a zákazníci. Konkrétně tuto povinnost zavádí v § 62 zákon ve svém odstavci (1) Právnická nebo podnikající fyzická osoba, která umožňuje ve své provozovně nepodnikajícím fyzickým osobám odkládání komunálního odpadu vzniklého v rámci provozovny, musí zajistit místa pro oddělené soustředování odpadu, a to alespoň pro odpady papíru, plastů, skla, kovů a biologický odpad.



Typickými zástupci takových odpadů jsou:

Katalogové číslo 02 01 03

(Odpad rostlinných pletiv ze skupiny 02 Vyhlášky č. 8/2021 Sb. „Katalog odpadů“) jsou zbytky rostlin, které se staly odpadem.

Katalogové číslo 02 01 06

(Zvířecí trus, moč a hnůj (včetně znečištěné slámy), kapalně odpady, soustředované odděleně a zpracovávají mimo místo vzniku ze skupiny 02 Vyhlášky č. 8/2021 Sb. „Katalog odpadů“) jsou biologicky rozložitelné odpady pocházející z chovů živočišné výroby.

Katalogové číslo 03 03 01

(Odpadní kůra a dřevo ze skupiny 03 Vyhlášky č. 8/2021 Sb. „Katalog odpadů“) jsou biologicky rozložitelné odpady pocházející z výroby a zpracování celulózy, papíru a lepenky.

Katalogové číslo 17 05 04

(Zemina a kamení neuvedené pod číslem 17 05 03 ze skupiny 17 Vyhlášky č. 8/2021 Sb. „Katalog odpadů“) vznikající například při stavební činnosti nebo při terénních úpravách, kdy se zemina stane odpadem.

Katalogové číslo 19 05 03

(Kompost nevyhovující jakosti ze skupiny 19 Vyhlášky č. 8/2021 Sb. „Katalog odpadů“) je odpad vznikající v zařízení určeném pro nakládání s odpady.

Katalogové číslo 19 08 09

(Směs tuků a olejů z odlučovače tuků obsahující pouze jedlé oleje a jedlé tuky ze skupiny 19 Vyhlášky č. 8/2021 Sb. „Katalog odpadů“) je odpad vznikající v zařízení určeném pro odlučování tuků.

Katalogové číslo 20 01 08

(Biologicky rozložitelný odpad z kuchyní a stravoven ze skupiny 20 Vyhlášky č. 8/2021 Sb. „Katalog odpadů“) je odpad, jehož původ je z produkce nepodnikajících fyzických osob anebo občanů v obci.

Katalogové číslo 20 02 01

(Biologicky rozložitelný odpad ze skupiny 20 Vyhlášky č. 8/2021 Sb. „Katalog odpadů“) je biologicky rozložitelný odpad, jehož původ je z produkce nepodnikajících fyzických osob anebo občanů v obci. Zpravidla je soustřeďován do známých hnědých kontejnerů a po provedeném svozu provozovatelem zařízení ke sběru odpadů (odpadářská firma) je zpravidla odvážen na zpracování do zařízení na využití takových odpadů.

Biologicky rozložitelný **materiál** (tedy nikoliv jako odpad) je dovoleno každému kompostovat v § 12 odst. 2 a jedná se o předcházení vzniku odpadu.

Odpadní biologicky rozložitelné **odpady** vznikají jako výrobní a jako komunální (nevýrobní) odpady. Biologicky rozložitelným odpadem je odpad, který podléhá aerobnímu nebo anaerobnímu rozkladu.

Biologickým odpadem je biologicky rozložitelný odpad ze zahrad a veřejné zeleně, potravinový a kuchyňský odpad z domácností, kanceláří, restaurací, velkoobchodu, jídelen, stravovacích nebo maloobchodních zařízení a srovnatelný odpad ze zařízení potravinářského průmyslu.

Bioplynové stanice zpracovávají odpad řízeně **anaerobním** rozkladem. Provádí se zde kontrolovatelný mikrobiální mezofilní nebo termofilní rozklad organických látek bez přístupu vzduchu za vzniku bioplynu a digestátu.

V kompostárně musí probíhat naopak kontrolovaný a řízený proces **aerobní** mikrobiální biochemické přeměny biologicky rozložitelných surovin na kompost. Vyroběný kompost je certifikovaným výrobkem.

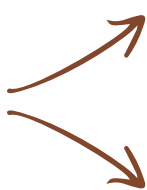
Výstupy ze zařízení určeného k nakládání s biologicky rozložitelnými odpady jsou bioplyn, digestát, kompost, vermikompost, výstupy ze zařízení využívající technologie vyvinuté na základě postupujícího rozvoje vědy a techniky a dále biologicky stabilizovaný odpad nebo biologicky nerozložitelný odpad, které jsou určeny k dalšímu zpracování.

Bioplynové stanice zpracovávající biomasu a vedlejší produkty zemědělské výroby jsou vyjmenovaná zařízení v příloze č. 4 k zákonu č. 541/2020 Sb.

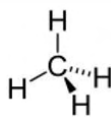
Ostatní zařízení na využití biologických odpadů smí být provozována pouze na základě povolení dle § 21 odst. 2 zákona č. 541/2020 Sb. „Zařízení ke skladování, sběru, úpravě, využití nebo odstranění odpadu smí být provozováno pouze na základě povolení provozu zařízení vydaného krajským úřadem.“

Jak evidovat vzniklý odpad? Původce odpadu ve své průběžné evidenci uvádí místo vzniku odpadu, které reprezentuje zpravidla jeho provozovna, kde provádí činnost, při které mu odpad vzniká. Tato provozovna je v systému jednoznačně identifikována **identifikačním číslem provozovny (IČP)**, které nalezne na www.rzp.cz. Kdo nenajde přidělené IČP na www.rzp.cz, ten postupuje tak, že sobě určí takzvané **interní identifikační číslo provozovny**, které IČP nahrazuje. Zařízení jsou pak v systému identifikována **identifikačním číslem zařízení (IČZ)**.

Žádanými výrobky ze zařízení na využití biologicky rozložitelných odpadů jsou metan a kompost.



Bioplynové stanice produkují metan, který je dále energeticky využíván jako palivo



Kompostárny produkují žádaný kompost, který zlepší kvalitu půdy a zvyšuje její úrodnost



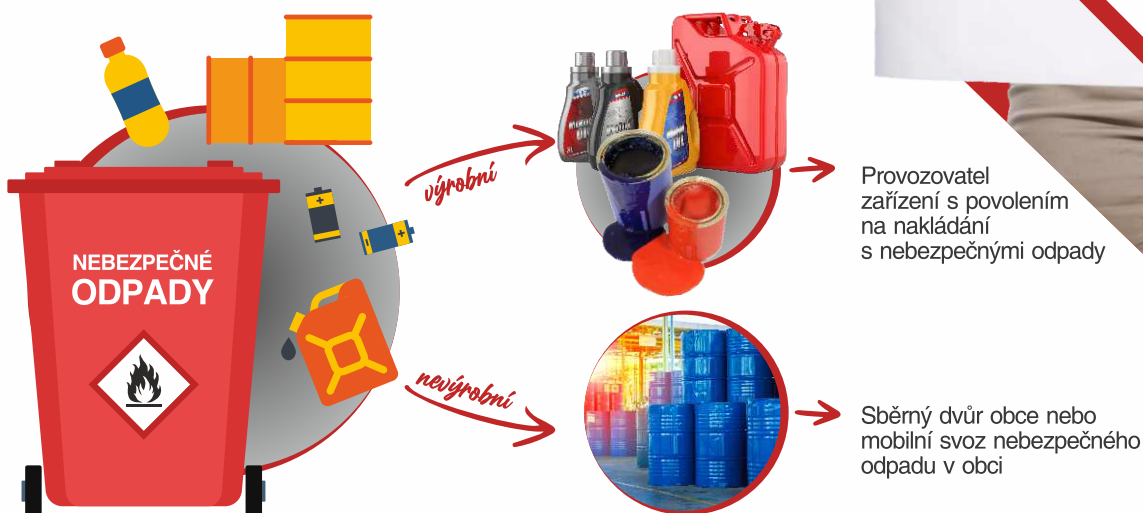
Častou chybou je záměna biologicky rozložitelného materiálu (§ 12 odst. 2) s biologicky rozložitelným odpadem!

NEBEZPEČNÉ ODPADY

Nebezpečný odpad je odpad, který vykazuje alespoň jednu nebo více z patnácti nebezpečných vlastností.

Detailní popis uvedených nebezpečných vlastností je v příloze přímo použitelných předpisů Evropské unie o nebezpečných vlastnostech odpadů. Zdroj (<https://eur-lex.europa.eu>).

Nebezpečné odpady vznikají jako výrobní a jako komunální (nevýrobní).



Seznam nebezpečných vlastností

HP 1	Výbušnost	HP 6	Akutní toxicita	HP 11	Mutagenita
HP 2	Oxidační schopnost	HP 7	Karcinogenita	HP 12	Uvolňování akutně toxického plynu
HP 3	Hořlavost	HP 8	Žíravost	HP 13	Senzibilita
HP 4	Dráždivost	HP 9	Infekčnost	HP 14	Ekotoxicita
HP 5	Toxicita	HP 10	Toxicita pro reprodukci	HP 15	Schopnost odpadu vykazovat při nakládání s ním některou z výše uvedených vlastností, kterou v době vzniku neměl

Typickými zástupci takových odpadů jsou:

Nebezpečné odpady jsou ve vyhlášce č. 8/2021 Sb. Katalogu odpadů označeny hvězdičkou „*“

Katalogové číslo 08 01 11* Odpadní barvy a laky obsahující organická rozpouštědla nebo jiné nebezpečné látky.

Katalogové číslo 13 02 08* Jiné motorové, převodové a mazací oleje.

Katalogové číslo 15 01 10* Obaly obsahující zbytky nebezpečných látek nebo obaly těmito látkami znečištěné.

Katalogové číslo 15 02 02*

Absorpční činidla, filtrační materiály (včetně olejových filtrů jinak blíže neurčených), čisticí tkaniny a ochranné oděvy znečištěné nebezpečnými látkami.

Katalogové číslo 20 01 27*

Barvy, tiskařské barvy, lepidla a pryskyřice obsahující nebezpečné látky.

Původce odpadu a provozovatel zařízení, kteří nakládají s nebezpečným odpadem, jsou povinni zajistit, aby nebezpečné odpady byly označeny písemně způsobem a v rozsahu stanoveném vyhláškou ministerstva a výstražným symbolem nebezpečnosti podle nařízení Evropského parlamentu a Rady (ES) č. 1272/2008 v rozsahu stanoveném vyhláškou ministerstva.

Původce odpadu a provozovatel zařízení, kteří nakládají s nebezpečným odpadem, jsou povinni zpracovat identifikační list nebezpečného odpadu a místa nakládání s nebezpečným odpadem tímto listem vybavit.

Přeprava nebezpečných odpadů musí být vždy předem ohlášena v systému sepno, kde je také nadále evidovaná. <https://www.sepno.cz/>

Od 1.1.2021 je posunut limit pro povinné ohlašování produkce nebezpečných odpadů na 600 kg za kalendářní rok, limit pro ostatní odpady je nadále 100 tun. Hlášení o produkci odpadů se odesílá do 28.2. následujícího kalendářního roku datovým standardem do systému ISPOP. <https://www.ispop.cz/magnoliaPublic/cenia-project/uvod.html>

Značení nádob na nebezpečné odpady – příklad 150110 a 150202.

150110 NEBEZPEČNÝ ODPAD

Obaly obsahující zbytky nebezpečných látek nebo obaly těmito látkami znečištěné.



HP 4 Dráždivé
HP 14 Ekotoxický

150202 NEBEZPEČNÝ ODPAD

Absorpční činidla, filtrační materiály (včetně olejových filtrů jinak blíže neurčených), čisticí tkaniny a ochranné oděvy znečištěné nebezpečnými látkami.



HP 3 Hořlavé
HP 4 Dráždivé
HP 14 Ekotoxický

Nebezpečné odpady jsou zpravidla spalovány nebo skládkovány na skládkách nebezpečných odpadů. V případě, že odpad překračuje povolené limity sledovaných škodlivin pro uložení do skládky, pak musí být nebezpečný odpad upraven.

Fyzikálně-chemická úprava - např. odpařování, sušení, kalcinace, změna reakce (změna pH - neutralizace), řízené zvlhčování, změna chemického složení, odvodnění, srážení, filtrace, zpevňování (solidifikace), zapouzdření (enkapsulace), zesklennění (vitrifikace), zatavení do skla (vitrifikace), zatavení do asfaltu (bitumenace), zatavení do síry, kombinace uvedených postupů atd., při nichž může dojít k úplné nebo částečné stabilizaci odpadu.

Zjišťování kvality nebezpečných odpadů – vzorkování a analýzy

Vzorkování odpadu pro účely zjištění přijatelnosti odpadu do zařízení, hodnocení nebezpečných vlastností odpadu a další zkoušky pro dokladování kvality odpadu pro další nakládání s ním nebo pro zjištění jeho vlastností smí provádět pouze

- odborně způsobilá fyzická osoba „vzorkač“ pro provádění a řízení vzorkování odpadu s personálním certifikátem pro vzorkování odpadu,
- akreditovaná zkušební laboratoř nebo akreditované odborné pracoviště, jejichž způsobilost je garantována odborně způsobilou fyzickou osobou pro provádění a řízení vzorkování odpadu, nebo
- osoba, která je usazena v jiném členském státě Evropské unie nebo Evropského hospodářského prostoru a která je oprávněna ke vzorkování odpadu v jiném členském státě Evropské unie nebo Evropského hospodářského prostoru a toto oprávnění je v souladu s evropskou technickou normou.

Potřebné analytické rozborly dodaného vzorku nebezpečného odpadu dodává akreditovaná zkušební laboratoř.

Mísení nebezpečných odpadů navzájem nebo s ostatními odpady, látkami nebo materiály je zakázáno.

Při nejasnostech o přidělení nebezpečné vlastnosti odpadu se provádí hodnocení nebezpečných vlastností odpadu, které dodává odborně způsobilá fyzická osoba, seznam <https://hnvo.cz/hnvo/prod/hnvo.nsf/CertPersonsValidExt.xsp>

Jak evidovat vzniklý odpad? Původce odpadu ve své průběžné evidenci uvádí místo vzniku odpadu, které reprezentuje zpravidla jeho provozovna, kde provádí činnost, při které mu odpad vzniká. Tato provozovna je v systému jednoznačně identifikována **identifikačním číslem provozovny (IČP)**, které nalezne na www.rzp.cz. Kdo nenajde přidělené IČP na www.rzp.cz, ten postupuje tak, že sobě určí takzvané **interní identifikační číslo provozovny**, které IČP nahrazuje.

OBCE

Obecní systém nakládání s komunálními odpady je popsán v novém zákoně o odpadech v § 59.

Obec je povinna přebrat veškerý komunální odpad vznikající na jejím území při činnosti nepodnikajících fyzických osob, tedy od občanů. Jedná se o systém, do kterého každý občan pouze přispívá a zbytek nákladů je hrazen z rozpočtu obce. Současně ale existuje možnost pro právnické nebo podnikající fyzické osoby, které produkují komunální odpad nebo odpady z obalů z papíru, plastů, skla a kovů, které mohou tyto odpady na základě písemné smlouvy s obcí předávat do obecního systému.

Školy jsou povinné do 15. ledna písemně předat obci údaje o hmotnosti převzatých druhů odpadů v rámci školního sběru za předchozí kalendářní rok.

Provozovatel zařízení (odpadářská firma) v případě, že přebírá komunální odpady od fyzických osob (občanů), musí oznámit obci, na jejímž území odpad vznikl, do 15. ledna druh a množství převzatého odpadu za předchozí kalendářní rok.

Obec je povinna určit místa pro oddělené soustředování komunálního odpadu, a to alespoň nebezpečného odpadu, papíru, plastů, skla, kovů, biologického odpadu, jedlých olejů a tuků a od 1. ledna 2025 rovněž textilu.

Každý je povinen odpad nebo movitou věc, kterou předává do obecního systému, odkládat na místa určená obcí v souladu s povinnostmi stanovenými pro daný druh, kategorii nebo materiál odpadu nebo movitých věcí tímto zákonem a obecně závaznou vyhláškou obce, je-li vydána.

Sběrný dvůr obce je nepovolované nebo povolené zařízení dle zákona ke sběru odpadů, jehož provoz je povolen příslušným krajským úřadem. Podmínky jeho provozu stanovuje schválený provozní řád. Provozovatelem sběrného dvora bývá zpravidla obec nebo jiný subjekt na základě smlouvy. Sběrný dvůr je v obecním systému, takže slouží občanům obce a subjektům zapojeným do obecního systému a eventuálně dalším. Sběrné dvory slouží jako prevence vzniku černých skládek. Občané obce s trvalým bydlištěm na katastru obce, která je zřizovatelem sběrného dvora, mohou zde odkládat své odpady bezplatně. Náklady za odstranění takto sebraných odpadů platí ze svého rozpočtu obec.

Co všechno zajišťuje a platí obec „nejen“ z vybraných poplatků za odpady?

- shromažďování a sběr odpadů - kontejnery a jejich obnova,
- přeprava odpadů - technika, svozová auta,
- třídění odpadů - třídící linky,
- využívání a odstraňování komunálních odpadů - materiálové využití, energetické využití, skládkování,
- sběrné dvory pro tříděný sběr různých druhů komunálních, případně živnostenských odpadů,
- úklid a údržba veřejné zeleně a zajištění jejího dalšího nakládání,
- odpadkové koše na ulicích,
- nakládání s odpady z čištění a údržby veřejného prostranství,
- úklid odpadů ze hřbitovů,
- odstranění černých skládek a odhozených odpadů.

Cíle závazné pro obce v § 59 odst. 3

Rok	Cíl závazný pro obce
Do roku 2025 a dále	60 % vytríděných odpadů
Do roku 2030 a dále	65 % vytríděných odpadů
Do roku 2035 a dále	70 % vytríděných odpadů



V příloze č. 18 k vyhlášce č. 273/2021 Sb. je uveden způsob výpočtu plnění cíle obce podle vzorce

Cíl = podíl odděleně soustředěných recyklovatelných složek komunálního odpadu vyjádřený v % k součtu celkového množství komunálního odpadu vyprodukovaného obcí.

Seznam odpadů představujících odděleně soustředěvané recyklovatelné složky komunálního odpadu

Název odpadu	Katalogové číslo odpadu
• Papír a lepenka	20 01 01
• Sklo	20 01 02
• Biologicky rozložitelný odpad z kuchyní a stravoven	20 01 08
• Oděvy	20 01 10
• Textilní materiály	20 01 11
• Jedlý olej a tuk	20 01 25
• Dřevo	20 01 38
• Plasty	20 01 39
• Kovy	20 01 40
• Biologicky rozložitelný odpad	20 02 01

Legislativní zdroje a pomocné materiály

- Zákon 541/2020 Sb. O odpadech
- Vyhláška 273/2021 Sb. O podrobnostech nakládání s odpady
- Metodické sdělení MŽP ze dne 16.2.2021 – Poplatky za komunální odpad
- Právní výklad k zákonnému zmocnění odboru veřejné správy, dozoru a kontroly Ministerstva vnitra „ K obecně závazné vyhlášce, kterou se stanoví obecní systém odpadového hospodářství“, aktualizováno k datu 1. ledna 2021.
- Metodický materiál odboru veřejné správy, dozoru a kontroly Ministerstva vnitra
- Vzor obecně závazné vyhlášky obce o stanovení obecního systému odpadového hospodářství
- Metodický pokyn odboru odpadů Ministerstva životního prostředí k plnění evidenčních a ohlašovacích povinností podle zákona č. 541/2020 Sb., o odpadech a vyhlášky č. 273/2021 Sb., o podrobnostech nakládání s odpady
. Č.j.: MZP/2023/720/461

Povolení k upuštění od odděleného soustředování odpadů v § 30 odst. 3

Pro zefektivnění systému odděleného soustředování odpadů může pomoci povolení udělené krajským úřadem v případě žádosti podané zařízením určeným pro nakládání s odpady nebo povolení udělené příslušným obecním úřadem obce s rozšířenou působností (ORP).

Umožnění třídění vznikajících komunálních odpadů nepodnikajícím osobám v § 62 odst. 1

Právnícká nebo podnikající fyzická osoba, která **umožňuje ve své provozovně nepodnikajícím fyzickým osobám odkládání komunálního odpadu** vzniklého v rámci provozovny, musí zajistit místa pro oddělené soustředování odpadu, a to alespoň pro odpady **papíru, plastů, skla, kovů a biologického odpadu**.

Systém podávání hlášení do systému ISPOP (www.ispop.cz)

Obecní úřad obce (ORP) s rozšířenou působností a krajský úřad kontrolují úplnost a správnost podaných řádných a opravných hlášení

Původce odpadů vyprodukoval více než 600 kilogramů nebezpečných odpadů nebo 100 tun ostatních odpadů

Odeslání do ISPOPu do 28.2.

Kontrola místně příslušnou ORP dle § 29 odst. 2 vyhlášky 273/2021 Sb.

Odeslání do ISPOPu

PROVOZOVATEL ZAŘÍZENÍ

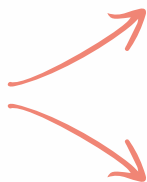


Subjekty oprávněné k převzetí odpadů

Odpady mohou být předávány pouze tomu, kdo je k jejich převzetí oprávněn. Takové subjekty zákon vyjmenovává. Převzít odpad jsou oprávněni dle § 13 odst. 2 zákona č. 541/2020 Sb.

- a) provozovatel zařízení určeného pro nakládání s daným druhem a kategorií odpadu,
- b) obchodník s odpady s povolením pro daný druh a kategorii odpadu,
- c) obec za podmínek stanovených v § 59, nebo
- d) právnická osoba vykonávající činnost školy nebo školského zařízení nebo vysoká škola (dále jen „škola“) za podmínek stanovených v § 20.

Zařízení se
rozdělují na



Stacionární (pevně spojená se zemským povrchem, jedná se o objekty, provozovny, budovy)

Mobilní (dopravní prostředky nebo jejich části)

Stacionární zařízení

V podnikatelském prostředí jsou odpadářské firmy těmi typickými představiteli subjektů pro nakládání s odpady, které se specializují na různé úpravy odpadů, jejich využívání nebo odstraňování. Katalog činností nakládání s odpady je uveden v příloze č. 2 k zákonu č. 541/2020 Sb.

Provozovatel zařízení je firma, která získala oprávnění od příslušného krajského úřadu. Spolu s tímto musí mít zázemí, vybavení a příslušnou volnou živnost „**Nakládání s odpady (vyjma nebezpečných)**“ nebo vázanou živnost „**Podnikání v oblasti nakládání s nebezpečnými odpady**“.

Příloha č. 2 živnostenského zákona vyjmenovává živnosti vázané na odbornou způsobilost, v případě podnikání v oblasti nakládání s nebezpečnými odpady tím je vzdělání v kombinaci s doložitelnou praxí v oboru.

Předmět podnikání

**Podnikání
v oblasti nakládání
s nebezpečnými
odpady**

Požadovaná odborná způsobilost

- a) vysokoškolské vzdělání a 1 rok praxe v oboru, nebo
- b) vyšší odborné vzdělání v technickém nebo přírodovědném oboru vzdělání a 3 roky praxe v oboru, nebo
- c) střední vzdělání s maturitní zkouškou v technickém nebo přírodovědném oboru vzdělání a 3 roky praxe v oboru, nebo
- d) osvědčení o rekvalifikaci nebo jiný doklad o odborné kvalifikaci pro příslušnou pracovní činnost vydaný zařízením akreditovaným podle zvláštních právních předpisů, nebo zařízením akreditovaným Ministerstvem školství, mládeže a tělovýchovy, nebo ministerstvem, do jehož působnosti patří odvětví, v němž je živnost provozována, a 4 roky praxe v oboru

Zařízení ke skladování, sběru, úpravě, využití nebo odstranění odpadu smí být provozováno pouze na základě povolení provozu zařízení vydaného krajským úřadem (§ 21 odst. 2 zákona č. 541/2020 Sb.). Pouhé získání živnosti k samotnému nakládání s odpady neopravňuje!

Náležitosti žádosti o povolení a povolení provozu zařízení určeného pro nakládání s odpady, nebo obchodování s odpady jsou pak vypsány v příloze č. 3 zákona. Povinnou přílohou žádosti o povolení je provozní řád (příloha č. 1 vyhlášky 273/2021 Sb.), provozní deník (příloha č. 2 vyhlášky 273/2021 Sb.) a závazné stanovisko příslušné krajské hygienické stanice

Jiná zařízení k využití odpadu, která smí být provozována bez povolení provozu zařízení jsou přímo vyjmenována v příloze č. 4 zákona a jedná se o

- 1) zařízení na výrobu papíru, lepenky nebo recyklované buničiny k výrobě papíru, lepenky nebo k dalšímu materiálovému využití v průmyslu mimo energetické využití provozované v souladu s nejlepšími dostupnými technikami,
- 2) zařízení na výrobu skla provozované v souladu s nejlepšími dostupnými technikami,
- 3) zařízení na výrobu kovů provozované v souladu s nejlepšími dostupnými technikami
- 4) bioplynovou stanici zpracovávající biomasu a vedlejší produkty zemědělské výroby,
- 5) používání upravených kalů na zemědělské půdě
- 6) zasypávání zeminou nebo kamením k zasypávání v maximálním množství 10000 t odpadu nebo sedimenty v maximálním množství 50000 t odpadu, pokud provozovatel neprovozuje nebo v posledních 5 letech neprovozoval ve vzdálenosti do 2 kilometrů jiné zařízení k zasypávání,
- 7) využití sedimentů na zemědělském půdním fondu,
- 8) zařízení na výrobu chemických látek provozované v souladu s nejlepšími dostupnými technikami,
- 9) zařízení na výrobu a zpracování plastů, syntetického kaučuku a syntetických vláken provozované v souladu s nejlepšími dostupnými technikami,
- 10) zařízení ke zpracování odpadních elektrozařízení sloužící výhradně k přípravě k opětovnému použití odpadních elektrozařízení,
- 11) zařízení ke zpracování odpadních pneumatik sloužící výhradně k obnově opotřebené části pneumatik studenou nebo teplou metodou protektorování a
- 12) sklad ostatních odpadů, které vznikly při činnosti jeho provozovatele. Maximální okamžitá kapacita tohoto zařízení smí být nejvýše 100 t.

Způsoby využití odpadu a úpravy a skladování odpadu před jeho využitím jsou uvedeny v příloze č. 5 a způsoby odstranění odpadu a úpravy a skladování odpadu před jeho odstraněním jsou uvedeny v příloze č. 6.

Mobilní zařízení

Mobilní zařízení je dopravní prostředek nebo jeho samostatně fungující součást. Zákon definuje mobilní zařízení jako zařízení určené pro nakládání s odpady schopné samostatného pohybu a funkce, které přemístěním tuto svou funkci neztratí.

Ohlašování přepravy nebezpečných odpadů



Povinnost ohlašování přepravy nebezpečných odpadů je popsána v § 78 a § 79 zákona č. 541/2020 Sb. Povinnost ohlašování se plní prostřednictvím Systému evidence přepravy nebezpečných odpadů (SEPNO). Ostatní odpady se při přepravě neohlašují, pozor ale na výjimku, kterou jsou kaly (§ 67 odst. 2 zákona). Kal, který nebyl upraven, se zařazuje jako ostatní odpad a osoby zúčastněné na přepravě neupraveného kalu musí splnit povinnosti podle § 78 a 79, jako kdyby se jednalo o nebezpečný odpad.

Značení automobilů ostatní a nebezpečné odpady

Přeprava odpadů kategorie ostatní a kategorie nebezpečné má specifické požadavky na značení automobilů. Při přepravě **nebezpečných odpadů** se postupuje podle evropské dohody o mezinárodní silniční přepravě nebezpečných věcí (**ADR**). Značení automobilů s nákladkou **ostatního odpadu** vyplývalo z vyhlášky 374/2008 Sb., která byla zrušena k 1.1.2021. Nyní je toto obsaženo v nové prováděcí vyhlášce č. 273/2021 Sb. O podrobnostech nakládání s odpady. Motorová vozidla přepravující odpad po veřejně přístupných pozemních komunikacích jsou označena dvěma pravoúhlými reflexními bílými výstražnými tabulkami o šířce 40 cm a výšce minimálně 30 cm s černým nápisem „A“ o výšce písmene 20 cm a tloušťce 2 cm. Tato povinnost neplatí pro kategorie vozidel M1 a N1.

M1 – vozidla, která mají nejvýše osm míst k přepravě osob (nepočítaje místo řidiče) a víceúčelová vozidla (podmínky pro rozdělení víceúčelových vozidel do kategorií M1 a N1 stanoví vyhláška)

N1 – vozidla, jejichž nejvyšší přípustná hmotnost nepřevyšuje 3500 kg

Jak evidovat převzatý nebo vzniklý odpad? Provozovatel zařízení ve své průběžné evidenci uvádí místo, kde odpad přijal do svého zařízení nebo kde mu jinak vznikl odpad. Tímto místem může být jeho jediný provoz (zařízení) nebo jeden z jeho provozů (zařízení). Tato místa jsou v systému jednoznačně identifikována **identifikačním číslem zařízení (IČZ)**, které přiděluje příslušný krajský úřad. Provozovatele lze vyhledávat v informačním systému odpadového hospodářství (ISOH) na <https://isoh.mzp.cz>. Obchodníci jsou obdobně identifikováni v systému pomocí **identifikačního čísla obchodníka (IČOB)**.

ZPĚTNÝ ODBĚR

Povinnosti týkající se zpětného odběru vybraných výrobků dříve upravoval zákon o odpadech. Nově je tato problematika upravována zcela novým a samostatným zákonem č. 542/2020 Sb. o výrobcích s ukončenou životností. Tento zákon je prováděn vyhláškou č. 345/2021 Sb. o podrobnostech nakládání s vozidly s ukončenou životností.

Druhou velkou skupinou jsou obaly, které jsou řešeny zákonem o obalech č. 477/2001 Sb., dvěma prováděcími vyhláškami a jedním nařízením vlády.

Vyhláška č. 30/2021 Sb. o provedení některých ustanovení zákona o obalech.

Vyhláška Ministerstva průmyslu a obchodu č. 116/2002 Sb. o způsobu označování vratných zálohovaných obalů.

Nařízení vlády č. 111/2002 Sb., kterým se stanoví výše zálohy pro vybrané druhy vratných zálohovaných obalů.

Zpětný odběr je odpovědnost výrobců za jejich produkty poté, co doslouží a stanou se vyjmenovaným výrobkem s ukončenou životností.



Zákon o výrobcích s ukončenou životností

Pro účely tohoto zákona se rozumí vybraný výrobek elektrozařízení, baterie nebo akumulátor, pneumatika nebo vozidlo.

Elektrozařízení

Definice

Elektrozařízení je elektrické nebo elektronické zařízení, jehož správná funkce závisí na elektrickém proudu nebo na elektromagnetickém poli nebo zařízení k výrobě, přenosu a měření elektrického proudu nebo elektromagnetického pole, které je určeno pro použití při napětí nepřesahující 1000 V pro střídavý proud a 1500 V pro stejnosměrný proud. Je také odpadním elektrozařízením, které se stalo odpadem, včetně všech jeho komponentů, konstrukčních a spotřebních dílů.



Baterie nebo akumulátory

Definice

Baterie nebo akumulátor je zdroj elektrické energie generované přímou přeměnou chemické energie, který se skládá z jednoho nebo více primárních článků neschopných opětovného nabití, nebo z jednoho nebo více sekundárních článků schopných opětovného nabití.



Pneumatika

Definice

Pneumatika je pružná součást sestavy kola, která je z přírodního nebo syntetického kaučuku a vyztužujících materiálů bez ráfku, s výjimkou kola k použití na zařízeních tažených či tlačných osobou, která jde pěšky, na jízdním kole nebo na osobním zdravotnickém prostředku či na rehabilitační nebo kompenzační pomůcce.



Vozidlo

Definice

Vozidlo je silniční motorové vozidlo podle zákona o podmínkách provozu vozidel na pozemních komunikacích.



Zpětný odběr je odebrání odpadních elektrozařízení, odpadních baterií nebo akumulátorů nebo odpadních pneumatik od konečných uživatelů, popřípadě od jiných osob v místě určeném výrobcem nebo jejich odebrání posledním prodejcem. Systémem zpětného odběru je síť míst zpětného odběru a zařízení ke zpracování výrobků s ukončenou životností a smluvní vztahy mezi jejich provozovateli a výrobcem nebo provozovateli kolektivního systému, jejichž cílem je zajištění zpracování a využití zpětně odebraných výrobků s ukončenou životností.

V České republice existují 2 možnosti provádění zpětného odběru

individuálním systémem zpětného odběru vytvořeným a provozovaným samostatně, svým jménem a na vlastní náklady jedním výrobcem vyjmenovaného výrobku dle zákona č. 542/2020 Sb.

kolektivním systémem zpětného odběru vytvořeným výhradně výrobcem elektrozařízení, výrobcem baterií nebo akumulátorů, výrobcem pneumatik nebo provozovateli solárních elektráren, jejichž součástí jsou solární panely uvedené na trh do dne 1. ledna 2013, a provozovaný právnickou osobou odlišnou od výrobce nebo provozovatele solární elektrárny, která je oprávněna k provozování kolektivního systému.

ELEKTROODPAD

ELEKTROWIN oficiální web:
ASEKOL oficiální web:
REMA oficiální web:
RETELA oficiální web:

<https://www.elektrowin.cz>
<https://www.asekol.cz/asekol/>
<https://www.rema.cloud/>
<http://www.retela.cz>

BATERIE A AKUMULÁTORY

ECOBAT oficiální web:
REMA BATTERY oficiální web:

<https://www.ecobat.cz/>
<https://www.rema.cloud/rema-battery>

PNEUMATIKY

ELTMAoficiální web:

<https://www.eltma.cz/>

OBALOVÉ MATERIÁLY

(pozn. řeší zákon č. 477/2001 Sb. o obalech)

Eko-kom oficiální web:

<https://www.ekokom.cz>

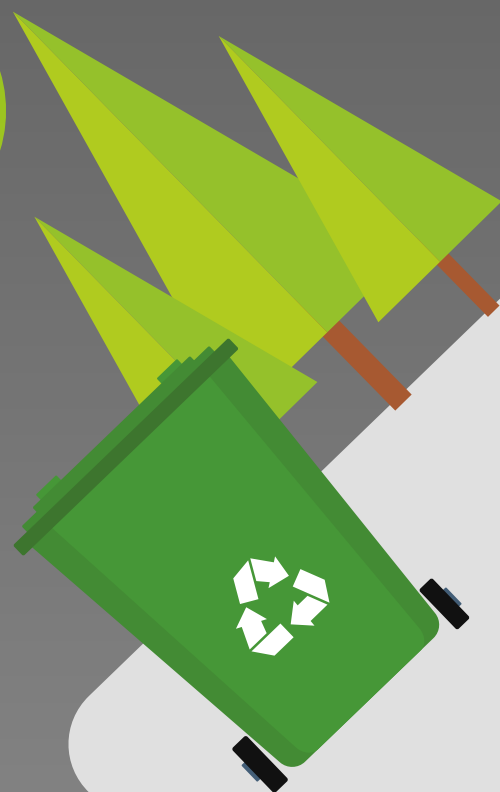
Více o zpětném odběru a jeho provozovateli (včetně provozovatelů zpětného odběru solárních panelů) na https://www.mzp.cz/cz/zpetny_odber_vyrobu.


Pojem ekomodulace je novinka, kterou zavedl zákon č. 542/2020 Sb.

Ekomodulace je zohlednění dopadu vybraného výrobku na životní prostředí. Zejména se týká jeho trvanlivosti, opravitelnosti, opětovné použitelnosti, recyklovatelnosti, obsahu nebezpečných látek a plnění požadavků stanovených jinými právními předpisy, v rámci jeho životního cyklu **při určování výše peněžního příspěvku** provozovatelem kolektivního systému pro jednotlivý vybraný výrobek nebo soubor podobných vybraných výrobků, hrazeného výrobcem za účelem zajištění plnění povinností zpětného odběru, zpracování a využití nebo odstranění výrobků s ukončenou životností podle tohoto zákona. Jinými slovy ekomodulace umožňuje přenést do poplatků za jednotlivé výrobky uváděné na trh jejich dopad na životní prostředí.

Děkujeme všem partnerům
za spolupráci.

poděkování:
Ing. Tomáš Lank
Fakulta životního prostředí
Univerzita J. E. Purkyně





individuálním systémem zpětného odběru vytvořeným a provozovaným samostatně, svým jménem a na vlastní náklady jedním výrobcem vyjmenovaného výrobku dle zákona č. 542/2020 Sb.

kolektivním systémem zpětného odběru vytvořeným výhradně výrobcí elektrozařízení, výrobcí baterií nebo akumulátorů, výrobcí pneumatik nebo provozovateli solárních elektráren, jejichž součástí jsou solární panely uvedené na trh do dne 1. ledna 2013, a provozovaný právnickou osobou odlišnou od výrobce nebo provozovatele solární elektrárny, která je oprávněna k provozování kolektivního systému.